



حکومت سندھ سندھ جي آبپاشي کاتي



سندھ بئراج جي بهتري واري منصوبي

گڏو بئراج جي بحالي

ضميمو؛ ٻيهر آبادڪاريءَ جو منصوبو

فهرست

صفحو نمبر	وضاحت	سيريل نمبر
3	تعارف	1
5	پاليسي ، قانوني ۽ انتظامي فریم ورڪ	2
6	سب پروجيڪٽ جي وضاحت	3
7	سماجي ۽ اقتصادي سروي	4
8	اثرات جو جائزو	5
11	معاوضو ۽ بحالي جي مدد	6
14	صلاح مشورا	7
16	عملدرآباد	8
17	نتيجو / سفارشون	9

ٽيبل

صفحو نمبر	وضاحت	سيريل نمبر
9	گڊو بيراج تي تبديلين کان ڪم تائين اضافي اثرن جو خلاصو	1
10	متاثر ٿيل ڍانچي ۽ معاوضي جو تفصيل	2
11	زمين حاصل ڪرڻ جي تخميني خرچ	3
12	بچت جي قيمت ۽ متاثر ٿيندڙ فصل / ايڪڙ جي ڪل قيمت	4
15	عمل درآمد واري بجيٽ	5
18	منصوبي جي متاثر شخصن جي سماجي ۽ اقتصادي تفصيل جو خلاصو	6
19	منصوبي جي متاثر ماڻهن جي سماجي ۽ اقتصادي تفصيل جو اضافي خلاصو	7

تصويرون؛

7	گڊو بيراج تي ڪمن ۾ ترميمون	1
14	محمد افضل مزارِي گڊو ۾ صلاحون	2
15	شمشير خان مزارِي گڊو ۾ صلاحون	3

مخفف

صفحو نمبر	وضاحت	سيريل نمبر
	ايبرويٽيڊ ريسٽلمينٽ ايڪشن پلان.	1 اي آر اي پي
	پراجيڪٽ افيڪٽڊ پيرسن	2 پي اي پي
	پراجيڪٽ مئنيجمينٽ آفيس	3 پي ايم او
	ريسٽلمينٽ پاليسي فریم ورڪ	4 آر پي ايف
	سنڌ بيراج امپرومينٽ پراجيڪٽ	5 ايس بي آءِ پي
	يونائيٽيڊ اسٽيٽس ڊالر	6 يو ايس ڊي
	ورلڊ بينڪ.	7 ڊبليو بي

1. تعارف

ورلڊ بينڪ (ڊبليو.بي) سنڌ بيراج جي بهتري واري منصوبي تي عملدرآمد ۾ سنڌ جي آبپاشي کاتي (حڪومت سنڌ) جي مدد ڪري رهي آهي ، جنهن ۾ گڏو بئراج جي بحالي پڻ شامل آهي. جيڪي ڪم هن وقت ڪيا ويا آهن گڏو بئراج جي بحالي واري حصي جي طور تي عمل ڪيو پيو وڃي (سب پراجيڪٽ) جي آبادڪاري جا خراب اثر. تنهن ڪري ، ڊبليو بي جي آپريشنل پاليسي 4.12 هن منصوبي لاءِ متحرڪ هئي.

جيئن ورلڊ بينڪ سان اتفاق ڪيو ويو ، ذيلي پروجيڪٽ لاءِ ضمني آبادڪاري ايڪشن پلان (اي آر اي پي) سيپٽمبر 2017 ۾ مڪمل ڪيو ويو ته ذيلي منصوبي جي زمين تي ٿيندڙ اثرن بابت تفصيل فراهم ڪئي وئي ۽ کان بچڻ لاءِ يا اپنائڻ جي طريقن کي واضح ڪيو ويو. انهن اثرن کي گهٽايو بيهه آبادڪاري منصوبي 2017 آبادڪاري جي اثرن جو جائزي مهيا ڪيو ، ۽ پراجيڪٽ متاثر ماڻهن (PAPs) کي معاوضي جو ڪم هيٺين ڪارنامن جي نتيجي ۾ مليو.

- گڏو بئراج جي مٿان ٺهيل موجود ڪاٻي پاسي ۽ ساڄي جي شينڪ بند (اسپر) کي مضبوط ڪرڻ ۽ وڌائڻ ؛
- گڏو بئراج جي مٿان ڪاٻي پاسي واري پاسي ٺهيل اسپر جنهن کي پاڻي جي وهڪري کي بيراج ڏانهن سڌي ڪرڻ لاءِ وڌايو ويندو ، ۽ ،
- گڏو بئراج تي موجود ڪاٻي ڳائيد بائيڊ جي مضبوط ۽ وڌائڻ.

سنڌ بيراج جي بهتري واري منصوبي لاءِ پروجيڪٽ مئنيجمينٽ آفيس (پي ايم او) سنڌ آبپاشي کاتي جي اندر ٺاهي وئي آهي ۽ گڏو بئراج جي بحالي لاءِ پروجيڪٽ پروپوزل آهي. پراجيڪٽ مئنيجمنٽ آفيس هڪ بيهه آبادڪاري جو منصوبو ٺاهيو جنهن جو 2017 ۾ ورلڊ بينڪ نظر ثاني ۽ جائزو ورتو ۽ ان جي منظوري ڏني. بيهه آبادڪاري منصوبي تحت متاثره خاندانن کي معاوضي جي ادائينگي مڪمل ڪري چڪي آهي.

2020 ۾ بيراج ۽ انهن سان لاڳاپيل بندن جو جائزو وٺڻ لاءِ پاڻي جي وهڪري کي بيراج طرف سڌي ڪرڻ لاءِ اضافي ماڊلنگ اسٽڊي مڪمل ڪئي. انهي مطالعي جي نتيجي ۾ ذيلي پروجيڪٽ تحت ٽيل معمولي تبديليون هيٺين ريت آهن؛

- ڪاٻي پاسي تي T-spur جي تجويز ڪيل ڊيگهه ۾ گهٽتائي ، ۽ spur جي بيهه ترتيب ڏيڻ ؛ ۽ ،
- ساڄي ڪناري جي موجوده جي اسپر جي موجوده ڊيگهه ۾ گهٽتائي ۽ بيهه ترتيب.

ٻنهي اسپرنگ سرن جي ٻيهر ترتيب جي نتيجي ۾ ٻيهر آبادڪاري وارو اثر 2017 جي دائري کان ٻاهر آهن ، ۽ تنهن ڪري هي اشتها پڻ اصل ARAP کي مڪمل ڪرڻ لاءِ تيار ڪيو ويو آهي ته جيئن ٻنهي اسپر هيڊ جي ٻيهر ترتيب جي ڪري اضافي اثر کي شامل ڪيو وڃي. هي ضميمو هن ذيلي منصوبي تحت منصوبن ۾ تبديلين جي ڪري اضافي سماجي اثرن جي تفصيل ڏي ٿو ۽ منفي اثرات کي گهٽائڻ لاءِ مناسب قدم جي تجويز پيش ڪري ٿو. واضح ڪيل ARAP جا شرائط قابل عمل رهندا، انهن مهيا ڪيل تبديلين سان گڏوگڏ جيڪي ضميمي ۾ شامل آهن.

2 پاليسي ، قانوني ۽ انتظامي فريم ورڪ

هي ضميمو پراجيڪٽ جي لاءِ آبادڪاري واري پاليسي فريم ورڪ (آر پي ايف) جي مطابق تيار ڪيو ويو آهي (جيئن ته سوشل مئنيجمينٽ فريم ورڪ ۾ شامل آهي) ، پاڪستان گورنمينٽ پاليسي (ڊبليو بي) پاليسي. ورلڊ بئنڪ فريم ورڪ جي مڪمل تفصيل ۽ هن منصوبي لاءِ آر پي ايف سميت ، حقدارين سميت ، رجوع ڪيو 2017 ARAP جو باب 2 ۽ سماجي انتظام جو فريم ورڪ.

سنڌ بيراج امپرومينٽ پروجيڪٽ (SBIP) لاءِ سنڌ جي آبپاشي کاتي طرفان تيار ڪيل آر پي ايف جي ترتيب مطابق گڊو بئراج جي بحالي ، اهو اضافو ورلڊ بئنڪ ڏانهن جائزو ۽ منظوري لاءِ پيش ڪيو ويندو. منظوري کانپوءِ ، هي ايڊمنسٽريشن پروجيڪٽ مئنيجمينٽ آفيس (پي ايم او) طرفان اردو ۽ سنڌي ۾ ترجمو ڪيو ويندو ۽ اهي سڀ نسخا ايس بي آءِ پي جي ويب سائيٽ تي پٿرا ڪيا ويندا.

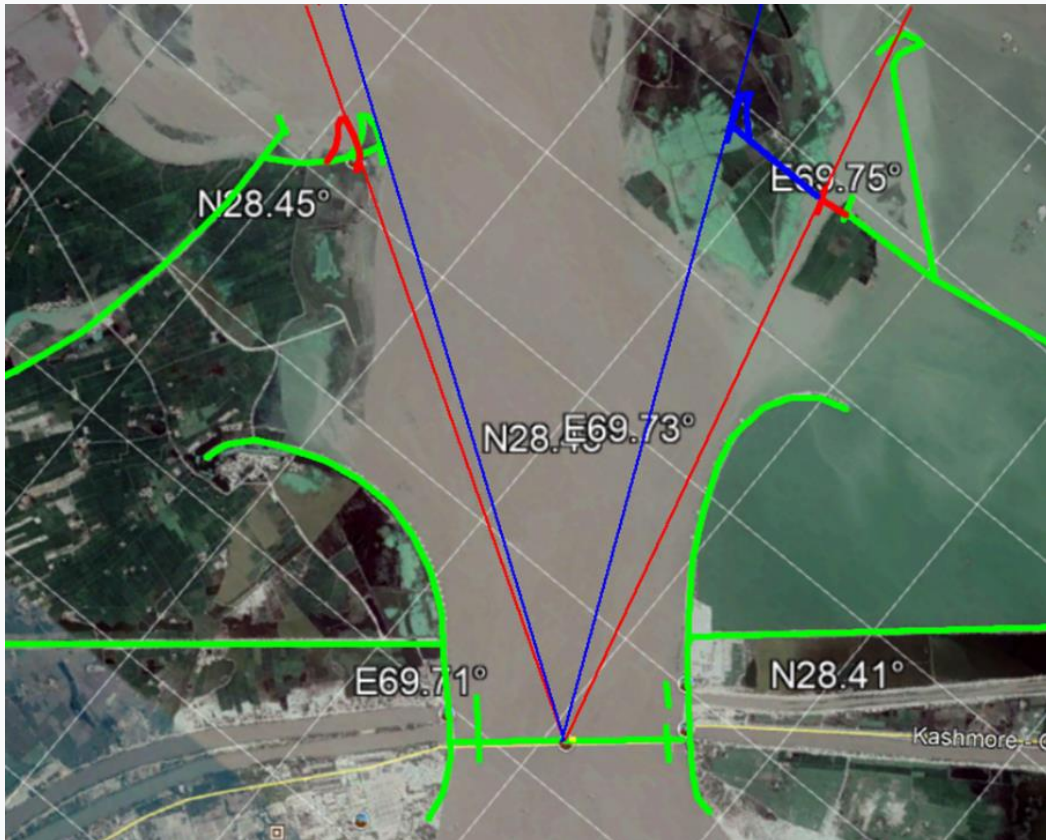
3 سب پروجيڪٽ جي وضاحت

مهرباني ڪري هن منصوبي لاءِ انتظامي انتظامن جي تفصيل لاءِ 2017 اي آر اي پي جي 3 باب جو رخ ڪريو.

ذيلي پروجيڪٽ تحت ڪم هيٺ بيان ڪيا ويا آهن ، 3 باب هيٺ ڏنل ترميمن سان.

- ڪاٻي پاسي تي T-spur جي تجويز ڪيل ڊيگهه ۾ گهٽائي ، ۽ اسپر هيڊ جي ٻيهر ترتيب ڏيڻ ؛ ۽
- ساڄي ڪناري تي J-Spur جي موجوده ڊيگهه ۾ گهٽائي ۽ اسپر هيڊ جي ٻيهر ترتيب ڏيڻ.
- اهي تبديليون ڏيکاريل آهن تصوير 3.1:

تصوير 3.1: گڏو بئراج تي ڪمن ۾ ترميمون



گرين: موجوده اسپر ۽ ڪنارا

ڳاڙهو: اسپر لاءِ تجويز ڪيل ڪم،

نيرو: اڳئين پيش ڪيل توسيع جي ڪاٻي پاسي اسپرن تي جيڪا هاڻي ڪم جي دائري کان هٽي وئي آهي.

ڪم جي ترميمن جي نتيجي ۾ آبادڪاري جي امڪاني اثرن جي نشاندهي ڪرڻ لاءِ فيلڊ جو جائزو مڪمل ڪيو ويو ، ۽ هيٺين ڪمن جي سڃاڻپ ڪئي وئي جيڪي رهائشي اثرات جي نتيجي ۾ ممڪن هئا.

- ڪاٻي پاسي واري ٽي اسپور سر جي ٻيهر ترتيب ؛ ۽،
- ساڄي پاسي واري جي اسپر جي ٻيهر ترتيب.

4 سماجي ۽ اقتصادي سروي

ذيلي منصوبي جي تفصيلي سماجي ۽ اقتصادي سروي ٻيهر آبادڪاري واري منصوبي 2017 جي باب 4 ۾ ڏنو ويو آهي.

گڊو بيراج جي ڪمين ۾ تبديلين جي نتيجي ۾ ٻه اضافي پراجيڪٽ متاثر ماڻهو (PAPs) پيدا ٿي ويندا. جيڪي ٻئي مقامي زميندار آهن ۽ انهن جي آمدني جو بنيادي ذريعو زراعت ۽ جانورن آهي. اهي PAPs مزارعي قبيلي سان تعلق رکن ٿا ۽ هڪ سياسي طور تي بااثر ماڻهو آهن. پراجيڪٽ متاثر زمين پٽ پٽ PAPs جي زمين آهي ۽ اهي ئي ان زمين کي آباد ڪن ٿا. اهي هن زمين کي ڪرائي تي نٿا ڏين نه ئي پروجيڪٽ متاثر ماڻهن 2017 جي وضاحت مطابق ڪمزور سمجهيو وڃي ٿو ۽ انهن جي آمدني غربت جي لڪير کان مٿي آهي.

ٻنهي پروجيڪٽ متاثر ماڻهن جي زمين ترميم ڪيل ڪم متاثر ڪوريڊر ۾ اچي ٿي پر هو ڪوريڊور کان ٻاهر رهندا آهن،

5 اثرات جو جائزو

اثر جو جائزو

کاپي ۽ ساڄي پاسي جي اسپرس تي ترميم ڪيل ڪمن جي نفاذ جي دورانهن ڪمن تي ڪليئرنس (جيئن CoI ۾ بيان ڪيل آهي) جي ضرورت پوندي فيلڊ جو جائزو وٺڻ کانپوءِ ان (CoI) ريزائنس ڪوآئي انڊر ڪوبه رهائشي يا تجارتي اڏاوتون ڪونه مليون. جيتوڻيڪ ، هن شخص ها نشاندهي ڪئي ته (CoI) ذاتي ملڪيتن تائين وڌايل آهي ، ان ڪم جي نتيجي ۾ ، هن زمين کي مستقل طور تي حاصل ڪرڻ جي ضرورت پوندي ، ۽ هڪ واحد اوطاق (ڪميونٽي ۾ اچڻ وارن کي خوش ڪرڻ لاءِ استعمال ڪيو ويندو هو- هي ڪو رهائشي ڍانچو نه آهي) ، سا ان جي ساڄي پاسي تي اسپر ٺهيل آهي ان کي 500 فوٽ هٽائڻ جي ضرورت آهي.

تبديليون ٻن اضافي مقامي ماڻهن کي متاثر ڪنديون. هتي ڪم جي تبديلي جي نتيجي ۾ رهائشي يا تجارتي اڏاوتن ۾ ڪوبه اضافي نقصان نه ٿيندو ۽ نه ئي ڪي ٻي اي پي کي نقصانڪار سمجهيو ويندو. 22.65 ايڪڙ زمين جي مستقل حاصلات گهربل هوندي. هڪ اوطاق، هڪ نلڪو ۽ هڪ برقي موٽر جو نقصان پڻ ڀرڻو ٿيندو.

زرعي زمين جو نقصان

ڪوريج جي انڊر اينڊر متاثر خانگي ملڪيت واري زمين 22.65 ايڪڙ تائين پکڙجي وڃي ٿي. ان مان 11.86 ايڪڙ پاڻي هيٺ آهي جيڪا آبي آهي، دريائن جي انڊر وڃي درياھه جي creek سان ڳنڍيل آهي ، جڏهن ته باقي 10.79 ايڪڙ خشڪ زمين آهي. گڏو بيجر جي marginal حدن جي وچ ۾ واقع هجڻ ڪري ، هي خشڪ زمين چوماسي موسم دوران ٻوڏ جي لهر جو شڪار آهي. هي زمين مٿي ڄاڻايل ٻن PAPS جي ملڪيت ۽ زراعت واري آهي.

آبي زمين جو گندي زمين جي نقصان جو ناڪاري اثر پوندو جيئن ته زمين پوکي نه سگهجي ۽ مکيه درياءَ سان ڳنڍيل هجڻ، اهو فٽ فارم يا ڪنهن ٻئي تجارتي مقصد لاءِ استعمال ناهي ٿيندي.

آمدني جو نقصان

خشڪ زمين هن وقت پوک لائق آهي پر ڪم تي عمل ڪرڻ دوران زراعت جي لاءِ دستياب نه هوندي. جيئن ته ، هن زمين جو نقصان ٻن PAPS جي مستقل نقصان کي ظاهر ڪري ٿو. تنهن هوندي ، جيئن متاثر ٿيل زمين جو علائقو انهن مان هر هڪ جي پوکيل ڪل زمين جو هڪ ننڍڙو ظاهر ڪندو آهي ، اهو اثر معمولي هوندو آهي. متاثر ٿيل زمين زميندارن طرفان آباد ڪئي ويندي آهي ، ۽ نه

ڪرائي تي ڏني ويندي ۽ نه ئي حصيدار ڪئي ويندي آهي. ان ڪري صرف انهن زميندارن جي آمدني متاثر ٿيندي.

جيڪڏهن ڪم تي عملدرآمد جي وقت ايراضي پوکي ڪئي وڃي، PAPS ڪي پڻ بيٺل فصلن کي وڃائي ويهندا. ان جو نتيجو اهو ٿيندو ته جيئن فصلن، پوکيل هجي ان تي پئسن جو نقصان ٿيندو. پر اهو فصل ڪم تي عملدرآمد تيار نه هوندو.

گيسٽ هائوس جو نقصان (اوطاق)

مقامي ٻولي ۾ گيسٽ هائوس اهو اوطاق سڏجي ٿو. متاثر اوطاق ذاتي طور تي ملڪيت آهي، ۽ ان کي مهمانن جو استقبال ڪرڻ لاءِ استعمال ڪيو ويندو آهي ۽، جيڪڏهن ضروري پوندي ته ٻاهران آيل مهمانن کي اوطاق ۾ رهايو ويندو آهي. اوطاق کان ڪابه آمدني حاصل نه ڪئي وئي آهي - اوطاق سماج جي ٻاهرين ماڻهن سهولت ۾ جي مدد ڪري ٿو. هن اوطاق جي بحاليءَ کانسواءِ، متاثر گهر ۽ ان جي پرپاسي برادري جي سماجي رابطن کي متاثر ڪندي. اوطاق ۾ پاڻي جي فراهمي لاءِ هڪ نلڪو ۽ برقي موٽر پڻ شامل آهي.

اثر جو خلاصو

گڊو بيراج تي ڪمين جي تبديلين جي نتيجي ۾ اضافي اثرن جو خلاصو جدول جدول 1 ۾ مهيا ڪيو ويو آهي. نوٽ، صرف ٻه ٻي اي پي آهن - هڪ ٻي اي پي ٿيبل ۾ بيان ڪيل ڪيترن ئي اثرن جي تابع ٿي سگهي ٿو.

ٿيبل 1: گڊو بيراج تي ڪمن ۾ تبديلين جي ڪري ٿيندڙ اثرن جو خلاصو؛

نقصان جو قسم	درخواست	اهل ماڻهو جي وضاحت	يونٽ	ڪاپي ٿي اسپرير سر جي بحالي	J-Spur ڪي ٻيهر ترتيب ڏيڻ	ڪل
نجي ملڪيت واريون اڏاوتون نلڪو	پوري جوڙجڪ جو نقصان	متاثر ٿيل ڍانچي جو مالڪ	اڏاوتن جو تعداد	-	1	1 (1)
پوري جوڙجڪ جو نقصان	پوري جوڙجڪ جو نقصان	متاثر ٿيل پمپ جو مالڪ (زمين جي مالڪ جي حقن کان سواءِ)	پمپن جو تعداد	-	1	1 (1)
زمين (غير استعمال ڪيل) [پاڻي واري زمين]	زمين جو مستقل نقصان	درست عنوان يا رواج يا بوزروپريڪ حقن سان ٻي اي پي	متاثر ٿيل ايڪڙ (ٻي اي پي)	6.03	5.83	11.86 (2)
زمين (زرعي - بغير فصلن جي) [خشڪ زمين]	زمين جي جزوي ۽ مستقل نقصان باقي رهڻ سان اقتصادي طور تي موزون ٿيڻ (0.5 ايڪڙن کان وڌيڪ)	درست عنوان يا رواج يا بوزروپريڪ حقن سان ٻي اي پي	متاثر ٿيل ايڪڙ (ٻي اي پي)	0.62	10.17	10.79 (2)
فصلن جو نقصان	پوکيل فصل جا نقصان جيڪي هارين نه ٿا ڏني سگهيا	متاثر فصل جو مالڪ (زمين جي ملڪيت جي حقن کان سواءِ)	متاثر ٿيل ايڪڙ (ٻي اي پي)	0.62	10.17	10.79 (2)

6 معاوضو ۽ بحالي جي مدد

اهو معاوضو ۽ بحالي جي مدد مٿي ڏنل نتيجن جي بنياد تي تيار ڪيو ويو آهي ۽ منصوبي ، آر پي ايف جي قانوني ۽ پاليسي فریم ورڪ کي اختيار ڪندي ، حڪومت پاڪستان ۽ ڊبليو بي سي پاليسيون تفصيل لاءِ ٻيهر آبادڪاري منصوبو 2017 ڏسو.

هي حصو قابل اطلاق تفصيل جي وضاحت ڪري ٿو ، گروپ کي نقصان جي قسم سان ترتيب ڏيڻ جي لاءِ داخلا ميٽرڪس سان مطابقت رکڻ.

6.1 نقصان جو قسم: بناوت ۽ نلڪو

6.1.1 حق: نقد معاوضو

اهل شخص: متاثر ٿيل اڏاوت جو مالڪ

آر پي ايف ۾ مهيا ڪيل استحقاق واري ميٽرڪس جي مطابق ، متاثر ٿيل گهرواري متاثر ٿيل مواد کي ڪنهن نئين هنڌ منتقل ڪرڻ لاءِ ٽرانسپورٽ جي الاؤنس جي اهل هوندي آهي. موجوده اوطاق کان انهن جي سامان کي نئين هنڌ تي منتقل ڪرڻ جي قيمت بچائڻ لاءِ ٻي اي پي 2 کي 7,260 روپين جو نيڪالي ٻي 2 کي ادا ڪئي ويندي ، جتي اهي پنهنجي اوليت جي تعمير لاءِ تجويز ڪن ٿا. موجوده جڳهه کان پنج ڪلوميٽر اندر موجود شيون منتقل ڪرڻ لاءِ پوري جي قيمت ٻن ٽريڪٽرن ٽراليز تي ٻڌل آهي. اجازت 2017 بنياد تي مبنی آهي (2017 آر اي پي جو باب 7 ڏسو) 2020 ويليوز 4 ڏانهن وڌي وئي

متاثر ٿيل اڏاوتن ۽ معاوضي جي مڪمل تفصيل ٽيبل 2 ۾ مهيا ڪئي وئي آهي.

ٽيبل 2: متاثر ٿيل اڏاوتن جي معاوضي جو تفصيل

بي اي پي جو حوالو	بناوت جو نالو	انچي جو قسم	تعمير جو قسم	يونٽ	مقدار	يونٽ جي شرح	مڪمل معاوضو (PKR)
ٻيهر آبادڪاري منصوبو-2	اوطاق (گيسٽ هائوس)	ڪمر	پڪا	چورس فٽ	3920	1,125	4,410,000
		ٻائونڊري وال	پڪا	فٽ	630	1,316	829,080
		نلڪو		تعداد	1	9,680	9,680
		برقي موٽر		تعداد	1	10,000	10,000
		ڪل					

گيسٽ هائوس ۾ 12 فوٽ گهرے چرپر آهي اهو "اي" ڪيٽيگري هائوس آهي

6.1.2 حقدار: ٽرانسپورٽ الاؤنس

اهل شخص: متاثر ٿيل اڏاوت جو مالڪ

آر پي ايف ۾ مهيا ڪيل استحقاق واري ميٽرڪس جي مطابق ، متاثرين پنهنجو متاثر سامان ڪنهن نئين هنڌ منتقل ڪرڻ لاءِ ٽرانسپورٽ جي الاؤنس جا اهل هوندا آهي. موجوده اوطاق کان انهن جي سامان کي نئين هنڌ تي منتقل ڪرڻ جي قيمت بچائڻ لاءِ ٻي اي پي 2 کي 7,260 روپين جو نيڪالي ٻي 2 کي ادا ڪئي ويندي ، جتي اهي پنهنجي مجوزہ اوطاق موجوده جڳهه کان پنج ڪلوميٽر اندر موجود شيون منتقل ڪرڻ لاءِ پوري جي قيمت ٻن ٽريڪٽرن ٽراليز تي ٻڌل آهي. هي معاوضو 2017 بنياد تي مبنی آهي (2017 آر اي پي جو 7 باب ڏسو) 2020 قدرن ڏانهن وڌي

6.2 نقصان جو قسم: زمين (زرعي - بغير فصلن جي)

6.2.1 حق: نقد معاوضو

معزز شخص: زميندار

خانگي ملڪيت جي ڪل 22.65 ايڪڙ زمين حاصل ڪرڻ جي ضرورت آهي. مستقل

زمين جي حاصلات جي لاڳت آبپاشي کاتي کي ڪٽندي ، ۽ زمين حاصل ڪرڻ واري قانون جي مطابق زمين جي حصول جو پي ايم او ذميوار هوندو.

زمين جي معاوضي جي قيمت في ايڪڙ مقامي روپيو کاتي مان وصول ڪئي وئي آهي

جيئن ضميمي A شرح ۾ انهن قيمتن کان مٿي ۽ وڌ 15 سيڪڙو الاؤنس شامل آهي.

زمين جي حصول جي تخميني خرچن جا مڪمل تفصيل ٽيبل 3 ۾ مهيا ڪيا ويا آهن.

ٽيبل 3: زمين جي حصول جو متوقع خرچ

زمين حاصل ڪرڻ جي تخميني قيمت (PKR)	في ايڪڙ قيمت	ايريا (ايڪڙ)	زمين جو قسم	ڪُل ايراضي (ايڪڙ)	پي اي پي جو حوالو
3,979,800	660,000	6.03	پاڻي واري زمين	6.65	منصوبي جا متاثر ماڻهو-1
818,400	1,320,000	0.62	خشڪ زمين		
4,798,200	ذيلي ڪل:				
3,847,800	660,000	5.83	ڀنڊ	16.00	منصوبي جامتاثر ماڻهو-2
13,424,400	1,320,000	10.17	خشڪ زمين		
17,272,200	ذيلي ڪل:				
22,070,400	ڪل: (پي اي پي 1 ۽ پي اي پي 2)				
3,310,560	15% جو الاؤنس				
25,380,960	گرائونڊ ڪل:				

6.3 قسم جو نقصان: فصل

6.3.1 حقدار: نقد معاوضو

معزز شخص: متاثر ٿيل فصلن جو مالڪ

زمين حاصل ڪرڻ واري ايڪٽ ۽ استحقاق واري ميٽرڪ جي مطابق ، بيٺل فصلن جي نقصان لاءِ معاوضي جي ضرورت آهي. معاوضي جا تفصيل جدول 4 ۾ مهيا ڪيا ويا آهن. معاوضي جي شرح شمار (پوڪيل) فصلن جي فصل جي سراسري آمدني ۽ قيمت جي بنياد تي. اها معلومات سب پراجيڪٽ جي علائقي مان گڏ ڪئي وئي ، ۽ هيٺ ڏنل جدول ۾ پيش ڪئي وئي.

ٽيبل 4: حاصلات جي قيمت ۽ متاثر ٿيل فصل / ايڪڙ جي ڪل قيمت

سيريئل نمبر	فصل جو نالو	فصل هيٺ ايراضي	سراسري پيداوار (40 ڪلوگرام / ايڪڙ)	قيمت Rs. 40 ڪلو 2020	فصل جي مجموعي قيمت
منصوبي جا متاثر ماڻهو-1	Rice	0.62	62	1,310	50,356
منصوبي جا متاثر ماڻهو-2	Rice	9.67	62	1,310	785,397
ڪل فصل جي معاوضي جي قيمت					835,753

7 صلاح مشورا

ورلد بينڪ جي ضرورتن ۽ پاليسين کي پورو ڪرڻ لاءِ ٻيهر آبادڪاري منصوبي تحت لازمي طور تي سڀني متاثر پارٽين سان عوامي مشاورت جي عمل ذريعي تيار ٿيڻ گهرجي. ڳوٺ محمد افضل مزار ۽ ڳوٺ شمشير خان مزار ۾ مشاورت ڪئي وئي.

7.1 پي اي پي 1 سان صلاح مشورا

پروجيڪٽ متاثر شخص-1 هن هنڌ تي 50 ايڪڙ زمين جو مالڪ آهي. هو خريف جي موسم ۾ چانور پوکيندو آهي (مئي کان سيپٽمبر) جڏهن ته ربيع جي موسم دوران هن جي زمين پاڻي هيٺ (ٻوڏ آيل) رهي ٿي. مشاورت جا نتيجا خلاصا هن ريت آهن و.

- پي اي پي 1 علائقي جي مارڪيٽن جي مطابق زمين جي معاوضي جي درخواست ڪئي.
- هن چيو ته تعمير جي ڪم جي شروعات کان پهريان زمين جو معاوضو ڏنو وڃي ٿو.
- هن چيو ته هو ويجهي هنڌ تي پنهنجي زمين جي بدلي ۾ زمين حاصل ڪرڻ تي خوش ٿيندو.
- هن چيو ته روپيو کاتو هميشه زمين جي گهٽ قيمت ادا ڪري ٿو.
- هن چيو ته هو آبپاشي کاتي (پي ايم او) جي ذريعي زمين جي تشخيص قبول نه ڪندو.
- هن چيو زمين جي دستاويز جي ذميواري منصوبي جي آهي.
- هو CNIC ۽ زمين جا دستاويز فراهم ڪندو.
- هن چيو ته ڪراس چيڪ ذريعي زمين جو معاوضو ادا ڪيو ويندو.
- پي اي پي 1 ، آزادي سان زمين تي قبضو ڪرڻ جي اجازت ڏيندو ادائينگي کانپوءِ.

تصوير 7.1: محمد افضل مزار ۽ ڳوٺ تي صلاحون



7.2 منصوبي جي متاثر ماڻهن سان صلاح مشورو

منصوبي جي متاثر نمبر-2 علائقي جي هڪ ترقي پسند زميندار ۽ سياسي شخصيت آهي.

مشوري جي دوران ظاهر ڪيل نظريا هيٺ ڏنل آهن:

- صلاحڪار زمين ۽ اوطاق (گيسٽ هائوس) جي ادائينگي جا ذميوار آهن جيڪي پراجيڪٽ جي ڪم جي مڪمل طور تي خراب ٿي ويندا.
- زمين ۽ اوطاق جي معاوضي جو صلاحڪارن جي ذريعي بندوبست ڪيو وڃي ، ٻي اي پي آبپاشي / ٻي ايم او ڊپارٽمنٽ سان معاملو ڪرڻ لاءِ پريشان هو.
- صلاحڪار زمين ۽ اوطاق جي مڪمل ادائينگي جو بندوبست ڪندو. قسطن ۾ ادائينگي قبول نه ڪئي ويندي.
- زمين ۽ اوطاق جي مڪمل ادائينگي بعد تعميراتي ڪم جي اجازت هوندي.
- ادائينگي ڪراس چيڪ ذريعي ڪئي ويندي.
- چيڪ ڪيش ٿيڻ کانپوءِ ڪم جي اجازت هوندي.
- پراجيڪٽ جي صلاحڪارن کي روڻيو کاتي کان زمين جي دستاويزن تيار ڪرڻ جو مڪمل ذميوار هئڻ گهرجي
- PAP سي اين آءِ سي ۽ زمين جي رجسٽريشن جا دستاويز فراهم ڪندو.

تصوير 7.2: شمشير خان مزارِي ڳوٺ ۾ صلاحون



مشاورت دوران ٻي اي پي جا خدشا بحث هيٺ آيا ۽ حل ڪيا ويا. اهو واضح ڪيو ويو ته اڳهن ۾ 15 سيڪڙو لازمي حاصل ڪرڻ وارو سرچارج وڌيڪ ۽ قيمتون شامل هونديون. ادائينگي ڪراس چيڪن جي ذريعي ڪئي ويندي ۽ زمين تي قبضو ڪرڻ ۽ ڪنهن به سول ڪم شروع ڪرڻ کان پهريان مڪمل ٿي ويندي. زمين ، اڏاوتون ۽ فصلن جي ادائينگي ڊپٽي ڪمشنر جي ذريعي ڪئي ويندي ۽ هڪ ڪميٽي ٺاهي ويندي جنهن ۾

پروجیکٽ پاران پي اي پي کي بين الاؤنسز جي ادائينگي لاءِ صلاحڪارن جي نمائندگي شامل هوندي.
پروجیکٽ دستاويز ۾ PAPS جي سهولت ڪندو.

8 عملدرآباد

عمل درآمد لاءِ ادارتي بندوبست ٻيهر بحالي واري منصوبي 2017 جي باب 8 ۾ بيان ڪيو ويو آهي ، بشمول شڪايت جي بحالي جو طريقه ڪار هن ضميمي جي ڊسڪشن (سيڪشن 2 ڏسو) ، زمين جي وصولي جو طريقو ڪار ، ۽ سڀني حقدارن جي معاوضي جي ان مواد جي منظوري کانپوءِ پي ايم او طرفان فوري طور تي هلايو ويندو.

هن ضميمي جي نفاذ جي اندروني ۽ ٻاهرين نگراني انجام ڏني ويندي جنهن جي 2017 اي آر اي پي جي باب 8 ۾ وضاحت ڪئي وئي آهي.

هن ضميمي تي عمل درآمد جي بجيٽ ٽيبل 5 ۾ مهيا ڪئي وئي آهي.

ٽيبل 5: عمل درآمد واري بجيٽ

نقصان	درخواست	بااختيار ماڻهو	اجازت نامو	يونٽ	مقدار	يونٽ جي قيمت (PKR)	قيمت (PKR)
نجي ملڪيت جي بناوت	پوري نقصان		بناوت جو مالڪ	ساخت جي بدلي لاءِ معاوضو	1	مختلف جدول 2 ڏانهن اشارو ڪريو	5,258,760
				معياري ٽرانسپورٽ الاؤنس	1	7,260	7,260
خانگي زمين	پوري نقصان		زمين جو مالڪ	وڃايل زمين جو معاوضو	2	مختلف ٽيون (ٽيبل 3 ڏانهن رجوع ڪريو)	25,380,960
فصل جو معاوضو	پوري نقصان		زمين جو مالڪ	وڃايل زمين جو معاوضو	2	مختلف ٽيون (ٽيبل 4 ڏانهن رجوع ڪريو)	835,753
						مجموعي لاڳت	31,482,733
						امڪاني 10 فيصد	3,148,273
	ڪُل ٽوٽل	ٻيرا					34,631,006
							216,444
							USD (مٿا سٺا اگهه 160 PKR تاريخ 18 ڊسمبر 2020):

سنڌ آبپاشي کاتو گڊو بيراج جي بحالي وارو هجڻ جي ناتي سنڌ بيراج سڌارن واري منصوبي تحت گڊو بيراج بحالي منصوبي لاءِ هن ضميمي کي ظاهر ڪندي ۽ عمل ۾ آندو. آبادڪاري ايڪشن پلان لاءِ هن دستاويز جي عالمي بينڪ جي جائزي ۽ منظوري کانپوءِ جيڪا عالمي بينڪ جي آپريشنل پاليسي 4.12 قومي ۽ صوبائي قانون ۽ پاليسين ۽ لينڊ اڪٽيڙيشن ايڪٽ 1894 مطابق هوندي.

حوالا:

(A) زمين جي في ايڪڙ قيمت تحصيل صادق آباد جي في ايڪڙ قيمت 14

تعلقه صادق آباد؛ زمين جي في ايڪڙ قيمت

تصوير B.1: تعلقه صادق آباد؛ زمين جي في ايڪڙ قيمت

Valuation Table For the Year 2019-20
Tehsil Sadiquebad

STRUCTURE (SQ. FEET)	DISTRICT	THESA	CLAN/CHISOI	MUZZA	CLASSIFICATION	LOCATION	SQUARE NO.	KILLA NO.	DC RATE	UPH	STRUCTURE RATE (SQ. FEET)
	Shah Yaqub Khan	Sadiquebad	Bhong	Shah Muhammad	Agricultural	Off Road	3127/1, 3127/2, 3127/3, 3127/4, 3127/5, 3127/6, 3127/7, 3127/8, 3127/9, 3127/10, 3127/11, 3127/12, 3127/13, 3127/14, 3127/15, 3127/16, 3127/17, 3127/18, 3127/19, 3127/20, 3127/21, 3127/22, 3127/23, 3127/24, 3127/25, 3127/26, 3127/27, 3127/28, 3127/29, 3127/30, 3127/31, 3127/32, 3127/33, 3127/34, 3127/35, 3127/36, 3127/37, 3127/38, 3127/39, 3127/40, 3127/41, 3127/42, 3127/43, 3127/44, 3127/45, 3127/46, 3127/47, 3127/48, 3127/49, 3127/50, 3127/51, 3127/52, 3127/53, 3127/54, 3127/55, 3127/56, 3127/57, 3127/58, 3127/59, 3127/60, 3127/61, 3127/62, 3127/63, 3127/64, 3127/65, 3127/66, 3127/67, 3127/68, 3127/69, 3127/70, 3127/71, 3127/72, 3127/73, 3127/74, 3127/75, 3127/76, 3127/77, 3127/78, 3127/79, 3127/80, 3127/81, 3127/82, 3127/83, 3127/84, 3127/85, 3127/86, 3127/87, 3127/88, 3127/89, 3127/90, 3127/91, 3127/92, 3127/93, 3127/94, 3127/95, 3127/96, 3127/97, 3127/98, 3127/99, 3127/100				
	Shah Yaqub Khan	Sadiquebad	Bhong	Shah Muhammad	Agricultural	Off Road	3127/101, 3127/102, 3127/103, 3127/104, 3127/105, 3127/106, 3127/107, 3127/108, 3127/109, 3127/110, 3127/111, 3127/112, 3127/113, 3127/114, 3127/115, 3127/116, 3127/117, 3127/118, 3127/119, 3127/120, 3127/121, 3127/122, 3127/123, 3127/124, 3127/125, 3127/126, 3127/127, 3127/128, 3127/129, 3127/130, 3127/131, 3127/132, 3127/133, 3127/134, 3127/135, 3127/136, 3127/137, 3127/138, 3127/139, 3127/140, 3127/141, 3127/142, 3127/143, 3127/144, 3127/145, 3127/146, 3127/147, 3127/148, 3127/149, 3127/150, 3127/151, 3127/152, 3127/153, 3127/154, 3127/155, 3127/156, 3127/157, 3127/158, 3127/159, 3127/160, 3127/161, 3127/162, 3127/163, 3127/164, 3127/165, 3127/166, 3127/167, 3127/168, 3127/169, 3127/170, 3127/171, 3127/172, 3127/173, 3127/174, 3127/175, 3127/176, 3127/177, 3127/178, 3127/179, 3127/180, 3127/181, 3127/182, 3127/183, 3127/184, 3127/185, 3127/186, 3127/187, 3127/188, 3127/189, 3127/190, 3127/191, 3127/192, 3127/193, 3127/194, 3127/195, 3127/196, 3127/197, 3127/198, 3127/199, 3127/200				
	Shah Yaqub Khan	Sadiquebad	Bhong	Shah Muhammad	Agricultural	Off Road	3127/201, 3127/202, 3127/203, 3127/204, 3127/205, 3127/206, 3127/207, 3127/208, 3127/209, 3127/210, 3127/211, 3127/212, 3127/213, 3127/214, 3127/215, 3127/216, 3127/217, 3127/218, 3127/219, 3127/220, 3127/221, 3127/222, 3127/223, 3127/224, 3127/225, 3127/226, 3127/227, 3127/228, 3127/229, 3127/230, 3127/231, 3127/232, 3127/233, 3127/234, 3127/235, 3127/236, 3127/237, 3127/238, 3127/239, 3127/240, 3127/241, 3127/242, 3127/243, 3127/244, 3127/245, 3127/246, 3127/247, 3127/248, 3127/249, 3127/250, 3127/251, 3127/252, 3127/253, 3127/254, 3127/255, 3127/256, 3127/257, 3127/258, 3127/259, 3127/260, 3127/261, 3127/262, 3127/263, 3127/264, 3127/265, 3127/266, 3127/267, 3127/268, 3127/269, 3127/270, 3127/271, 3127/272, 3127/273, 3127/274, 3127/275, 3127/276, 3127/277, 3127/278, 3127/279, 3127/280, 3127/281, 3127/282, 3127/283, 3127/284, 3127/285, 3127/286, 3127/287, 3127/288, 3127/289, 3127/290, 3127/291, 3127/292, 3127/293, 3127/294, 3127/295, 3127/296, 3127/297, 3127/298, 3127/299, 3127/300				
	Shah Yaqub Khan	Sadiquebad	Bhong	Shah Muhammad	Agricultural	Off Road	3127/301, 3127/302, 3127/303, 3127/304, 3127/305, 3127/306, 3127/307, 3127/308, 3127/309, 3127/310, 3127/311, 3127/312, 3127/313, 3127/314, 3127/315, 3127/316, 3127/317, 3127/318, 3127/319, 3127/320, 3127/321, 3127/322, 3127/323, 3127/324, 3127/325, 3127/326, 3127/327, 3127/328, 3127/329, 3127/330, 3127/331, 3127/332, 3127/333, 3127/334, 3127/335, 3127/336, 3127/337, 3127/338, 3127/339, 3127/340, 3127/341, 3127/342, 3127/343, 3127/344, 3127/345, 3127/346, 3127/347, 3127/348, 3127/349, 3127/350, 3127/351, 3127/352, 3127/353, 3127/354, 3127/355, 3127/356, 3127/357, 3127/358, 3127/359, 3127/360, 3127/361, 3127/362, 3127/363, 3127/364, 3127/365, 3127/366, 3127/367, 3127/368, 3127/369, 3127/370, 3127/371, 3127/372, 3127/373, 3127/374, 3127/375, 3127/376, 3127/377, 3127/378, 3127/379, 3127/380, 3127/381, 3127/382, 3127/383, 3127/384, 3127/385, 3127/386, 3127/387, 3127/388, 3127/389, 3127/390, 3127/391, 3127/392, 3127/393, 3127/394, 3127/395, 3127/396, 3127/397, 3127/398, 3127/399, 3127/400				
	Shah Yaqub Khan	Sadiquebad	Bhong	Shah Muhammad	Agricultural	Off Road	3127/401, 3127/402, 3127/403, 3127/404, 3127/405, 3127/406, 3127/407, 3127/408, 3127/409, 3127/410, 3127/411, 3127/412, 3127/413, 3127/414, 3127/415, 3127/416, 3127/417, 3127/418, 3127/419, 3127/420, 3127/421, 3127/422, 3127/423, 3127/424, 3127/425, 3127/426, 3127/427, 3127/428, 3127/429, 3127/430, 3127/431, 3127/432, 3127/433, 3127/434, 3127/435, 3127/436, 3127/437, 3127/438, 3127/439, 3127/440, 3127/441, 3127/442, 3127/443, 3127/444, 3127/445, 3127/446, 3127/447, 3127/448, 3127/449, 3127/450, 3127/451, 3127/452, 3127/453, 3127/454, 3127/455, 3127/456, 3127/457, 3127/458, 3127/459, 3127/460, 3127/461, 3127/462, 3127/463, 3127/464, 3127/465, 3127/466, 3127/467, 3127/468, 3127/469, 3127/470, 3127/471, 3127/472, 3127/473, 3127/474, 3127/475, 3127/476, 3127/477, 3127/478, 3127/479, 3127/480, 3127/481, 3127/482, 3127/483, 3127/484, 3127/485, 3127/486, 3127/487, 3127/488, 3127/489, 3127/490, 3127/491, 3127/492, 3127/493, 3127/494, 3127/495, 3127/496, 3127/497, 3127/498, 3127/499, 3127/500				